



Towards Environmental Friendliness

Menuju Kepada
Ramah Lingkungan



Daftar Isi

Table of Contents

Mengenai Laporan Keberlanjutan

About the Sustainability Report

- 3 Dasar Hukum
Legal Basis
- 4 Tentang Laporan Keberlanjutan
About Sustainability Report
- 5 Strategi Keberlanjutan Kami
Our Sustainable Strategies
- 7 Ikhtisar Aspek Keberlanjutan
Highlights of Sustainability Aspects

Profil Perusahaan

Company Profile

- 11 Sekilas Perseroan
Company at a Glance
- 12 Visi
Vision
- 12 Misi
Mission
- 12 Nilai Keberlanjutan
Sustainability Values
- 12 Alamat Perseroan
Company Address
- 13 Skala Perusahaan
Company Scale
- 16 Komposisi Pemegang Saham
Shareholders Composition
- 17 Wilayah Operasional
Operating Area
- 18 Produk, Layanan dan Kegiatan Usaha
Products, Services and Business Activities
- 19 Keanggotaan Asosiasi
Membership in Association
- 19 Perubahan Signifikan di Tahun Buku
Significant Change During the Fiscal Year

Pernyataan Direksi

Message from the Board of Directors

- 24 Pernyataan Direksi
Message from the Board of Directors

Tata Kelola Keberlanjutan

Sustainable Governance

- 29 Penanggung Jawab Penerapan Praktik Keberlanjutan
Responsibility on the Implementation of Sustainability Practice
- 29 Pengembangan Kompetensi terkait Praktik Keberlanjutan
Competency Development of Sustainability Practice
- 30 Penilaian Risiko atas Penerapan Praktik Keberlanjutan
Risk Assessment on the Implementation of Sustainability Practice
- 31 Hubungan dengan Pemangku Kepentingan
Relationship with Stakeholders
- 32 Permasalahan terhadap Penerapan Praktik Keberlanjutan
Difficulties in the Implementation of Sustainability Practice

Kinerja Keberlanjutan

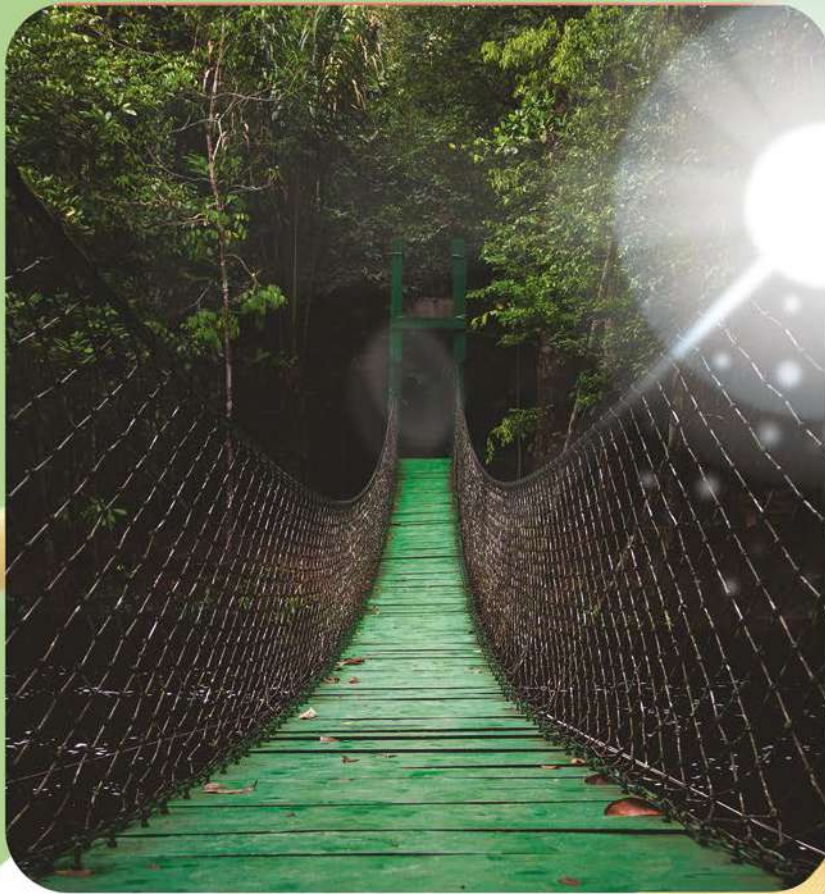
Sustainable Performance

- 35 Kinerja Ekonomi
Economy Performance
- 38 Kinerja Lingkungan Hidup
Environmental Performance
- 42 Kinerja Sosial
Social Performance
- 48 Tanggung Jawab Pengembangan Produk/Jasa Berkelanjutan
Responsibility of Sustainable Products/Services

Lembar Umpan Balik

Feedback Form

01



Mengenai Laporan Keberlanjutan

About the Sustainability Report





Dasar Hukum Legal Basis

Efektif sejak tahun buku 2021, PT Pradiksi Gunatama Tbk (Perseroan) resmi menerbitkan Laporan Keberlanjutan yang perdana, sebagai bagian yang tidak terpisahkan dari Laporan Tahunan. Penerbitan Laporan Keberlanjutan merupakan wujud kepatuhan Perseroan terhadap SEOJK No. 16/SEOJK.04/2021 tentang Bentuk dan Isi Laporan Tahunan Emiten atau Perusahaan Publik dalam rangka penerapan keuangan berkelanjutan bagi emiten dan perusahaan publik sesuai POJK No. 51/POJK.03/2017 Tentang Penerapan Keuangan Berkelanjutan Bagi Lembaga Jasa Keuangan, Emiten, dan Perusahaan Publik.

Laporan Keberlanjutan Perseroan juga mencakup pembahasan kegiatan Tanggung Jawab Sosial (*Corporate Social Responsibility/CSR*) Perseroan, sebagaimana diatur pada Undang-Undang Republik Indonesia Nomor 40 tahun 2007 tentang Perseroan Terbatas serta Peraturan Pemerintah Republik Indonesia Nomor 47 Tahun 2012 tentang Tanggung Jawab Sosial dan Lingkungan Perseroan Terbatas.

Effective from the 2021 fiscal year, PT Pradiksi Gunatama Tbk (the Company) officially publishes its first Sustainability Report, as an integral part of the Annual Report. The issuance of the Sustainability Report is a form of the Company's compliance with SEOJK No. 16/SEOJK.04/2021 concerning the Form and Content of Annual Reports of Issuers or Public Companies in the context of implementing sustainable finance for issuers and public companies in accordance with POJK No. 51/POJK.03/2017 concerning the Implementation of Sustainable Finance for Financial Services Institutions, Issuers, and Public Companies.

The Company's Sustainability Report also includes a discussion of the Company's Corporate Social Responsibility (CSR) activities, as stipulated in the Law of the Republic of Indonesia Number 40 of 2007 concerning Limited Liability Companies and Government Regulation of the Republic of Indonesia Number 47 of 2012 concerning Social and Environmental Responsibility of Limited Liability Companies.

Tentang Laporan Keberlanjutan About Sustainability Report

Periode pelaporan Laporan Keberlanjutan Perseroan adalah dari 1 Januari 2023 hingga 31 Desember 2023, sama seperti tahun buku Laporan Tahunan dan Laporan Keuangan Konsolidasian.

Laporan Keberlanjutan ini memuat kinerja keberlanjutan Perseroan yang terdiri dari 3 (tiga) pilar yaitu ekonomi, lingkungan, dan sosial. Dalam konteks pembangunan berkelanjutan, laporan keberlanjutan dianggap sebagai media yang menyajikan informasi mengenai kontribusi Perseroan terhadap pencapaian Tujuan Pembangunan Berkelanjutan (TPB).

The reporting period of the Company's Sustainability Report is from January 1, 2023 to December 31, 2023, the same as the financial year of the Annual Report and Consolidated Financial Statements.

This Sustainability Report contains the Company's sustainability performance consisting of 3 (three) pillars, namely economic, environmental, and social. In the context of sustainable development, the sustainability report is considered as a medium that presents information on the Company's contribution to the achievement of the Sustainable Development Goals (SDGs).



Strategi Keberlanjutan Kami Our Sustainable Strategies



Perseroan berkomitmen untuk mengambil peranan aktif dalam menghadapi isu-isu keberlanjutan, terutama yang berkaitan dengan kegiatan operasional Perseroan. Mengacu pada arahan Otoritas Jasa Keuangan (OJK), Perseroan senantiasa berupaya merancang dan mengimplementasikan sejumlah strategi keberlanjutan yang berbasis pada 8 (delapan) prinsip keuangan berkelanjutan di bawah ini:

The Company is committed to taking an active role in addressing sustainability issues, especially those related to the Company's operational activities. Referring to the directives of the Financial Services Authority (OJK), the Company always strives to design and implement a number of sustainability strategies based on the 8 (eight) principles of sustainable finance below:

01



Prinsip Investasi Bertanggung Jawab
Principle of Responsible Investment

05



Prinsip Komunikasi yang Informatif
Principles of Informative Communication

02



Prinsip Strategi dan Praktik Bisnis Berkelanjutan
Principle of Sustainable Business Strategy and Practice

06



Prinsip Inklusivitas
Principle of Inclusiveness

03



Prinsip Pengelolaan Risiko Sosial dan Lingkungan Hidup
Principle of Managing Social and Environmental Risks

07



Prinsip Pengembangan Sektor Unggulan Prioritas
Principles of Development of Priority Leading Sectors

04



Prinsip Tata Kelola
Principles of Governance

08



Prinsip Koordinasi dan Kolaborasi
Principles of Coordination and Collaboration

Dalam menyusun strategi-strategi keberlanjutan, Perseroan melibatkan karyawan untuk bersama-sama menghadirkan solusi dan inovasi yang dapat mendukung penerapan praktik keberlanjutan.

In developing sustainability strategies, the Company involves employees to jointly bring solutions and innovations that can support the implementation of sustainability practices.

Secara keseluruhan, strategi keberlanjutan Perseroan mencakup perencanaan penggunaan produk dan material ramah lingkungan, efisiensi energi, air dan emisi, serta upaya peningkatan kesejahteraan bagi seluruh pemangku kepentingan.

Overall, the Company's sustainability strategy includes planning the use of environmentally friendly products and materials, energy, water and emission efficiency, as well as efforts to improve welfare for all stakeholders.



Ikhtisar Aspek Keberlanjutan Highlights of Sustainability Aspects



ASPEK EKONOMI ECONOMIC ASPECT

Deskripsi Description	2023	2022	2021
Pendapatan/Penjualan (juta Rp) <i>Revenues/Sales (million IDR)</i>	868.457	1.007.305	786.686
Labarugi Bersih (juta Rp) <i>Net Profit/Loss (million IDR)</i>	108.057	167.246	31.335
Total Aset (juta Rp) <i>Total Assets (million IDR)</i>	2.591.476	2.347.517	2.289.344
Total Kewajiban (juta Rp) <i>Total Liabilities (million IDR)</i>	965.402	918.351	1.027.450
Total Ekuitas (juta Rp) <i>Total Equity (million IDR)</i>	1.626.075	1.429.166	1.261.894
Jumlah Produk/Jasa yang Dijual <i>Total Product/Services</i>	3	2	2
Produk Ramah Lingkungan <i>Environmentally Friendly Products</i>	3	2	2
Jumlah Tenaga Kerja Lokal <i>Local Labor Personnel</i>	3.400	897	914
Staff	108	21	18
Non Staff	2.480	697	714
Harian / Daily	812	179	182
Jumlah Pemasok Lokal <i>Local Suppliers</i>	6	5	5



ASPEK LINGKUNGAN HIDUP ENVIRONMENTAL ASPECT

Deskripsi Description	2023	2022	2021
Penggunaan Energi (GJ) <i>Energy Consumption</i>	25.552	21.771	21.771
Penggunaan Air (m ³) <i>Water Consumption</i>	391.939	366.659	366.659
Penggunaan Emisi (CO ₂ e) <i>Emission Consumption</i>	57.384	46.411	46.411
Penggunaan Kertas (Rim) <i>Paper Consumption</i>	162	158	158
Jumlah Air Limbah (m ³) <i>Total Effluents</i>	175.004	121.618	121.618



ASPEK SOSIAL SOCIAL ASPECT

Deskripsi Description	2023	2022	2021
Jumlah Bibit Kelapa Sawit yang Didistribusikan kepada Masyarakat <i>Total of Palm Oil Seeds Distributed to the Public</i>	6.544 pokok 6,544 trees	3.500 pokok 3,500 trees	465 pokok 465 trees
Jumlah Bantuan Material yang Disalurkan untuk Perbaikan Infrastruktur (Rp) <i>Total of Material Support Distributed for Infrastructure Improvement</i>	Rp1.215.882.592	Rp144.550.000	Rp58.850.000
Jumlah Bantuan Dana (Rp) <i>Total Financial Support</i>	Rp51.363.000	Rp190.170.325	Rp10.000.000

02



Profil Perusahaan Company Profile



Sekilas Perseroan Company at a Glance

Perseroan berdiri pada 1995 dengan kegiatan usaha perkebunan kelapa sawit yang berlokasi di Kecamatan Batu Engau, Kabupaten Paser, Provinsi Kalimantan Timur.

The Company was established in 1995 with oil palm plantation business activities located in Batu Engau District, Paser Regency, East Kalimantan Province.



Per akhir 2023, luas izin usaha Perseroan mencapai 42.223,67 hektar dengan luasan tertanam mencapai 23.366,63 hektar. Perseroan memiliki areal tanaman menghasilkan seluas 20.030,42 hektar dan 1 (satu) unit pabrik kelapa sawit dengan kapasitas 90 ton per jam.

Seiring dengan pertumbuhan usahanya, Perseroan senantiasa berkomitmen untuk melaksanakan pengembangan usaha perkebunan kelapa sawit yang mengutamakan keseimbangan prinsip *triple bottom line*, yakni lingkungan hidup (*planet*), masyarakat (*people*) dan manfaat ekonomi yang dihasilkan (*profit*).

As of the end of 2023, the Company's business license area reached 42,223.67 hectares with a planted area of 23,366.63 hectares. The Company has 20,030.42 hectares of producing plantation area and 1 (one) unit of palm oil mill with a capacity of 90 tons per hour.

Along with its business growth, the Company is always committed to implementing oil palm plantation business development that prioritizes the balance of the triple bottom line principle, namely the environment (*planet*), society (*people*) and the resulting economic benefits (*profit*).

Visi Vision



Menjadi Perusahaan Kelapa Sawit yang terintegrasi dari sektor hulu sampai hilir industri, sehingga menghasilkan produktivitas dan imbal hasil yang tertinggi.

To be an integrated Palm Oil Company from upstream to downstream sectors of the industry, resulting in the highest productivity and returns.

Misi Mission



Pengelolaan operasional yang efektif dan efisien untuk mencapai biaya produksi yang rendah dan produktivitas yang tinggi. Peningkatan kualitas sumber daya manusia, kualitas proses produksi, serta efektivitas secara berkesinambungan. Peningkatan nilai bagi seluruh pemangku kepentingan secara berkelanjutan.

Effective and efficient operational management to achieve low production costs and high productivity. Continuous improvement of human resources quality, production process quality, and effectiveness. Continuous improvement of value for all stakeholders.

Nilai Keberlanjutan Sustainability Values



PEOPLE



PROFIT



PLANET

Alamat Perseroan Company Address

Alamat Kantor / Head Office Address

Jl. Negara Km. 44
Kec. Batu Engau. Kab. Paser
Kalimantan Timur 76261
Telp : 0518-2090000
Email : corsec@pradiksi.co.id

Skala Perusahaan Company Scale



Total Aset Total Assets



Total aset Perseroan per 31 Desember 2023 adalah sebesar
The Company's total assets as of December 31, 2023 amounted to

Rp2.591.476.467.270

Total Kewajiban Total Liabilities



Total kewajiban Perseroan per 31 Desember 2023 adalah sebesar
The Company's total liabilities as of December 31, 2023 amounted to

Rp965.401.621.500

Data Karyawan Employee Data

**Per 31 Desember 2023, jumlah karyawan
Perseroan berjumlah**
As of December 31, 2023, the Company has

3.400 orang / employees



Komposisi Karyawan Berdasarkan Level Jabatan Employee Composition by Position

Level Jabatan Position Level	2023	2022
General Manager	2	1
Senior Manager	0	0
Manager	10	8
Assistant Manager	17	11
Staff	79	42
Non-staff	3.292	1.880
Total	3.400	1.942

Komposisi Karyawan Berdasarkan Tingkat Pendidikan Employee Composition by Education

Tingkat Pendidikan Education	2023	2022
S3 Doctor	0	0
S2 Master's Degree	0	0
S1 Bachelor's Degree	92	44
Diploma Associate's Degree	19	9
SD-SMA Primary-High School	3.289	1.889
Total	3.400	1.942

Komposisi Karyawan Berdasarkan Tingkat Usia Employee Composition by Age

Usia Age	2023	2022
20-29 tahun years old	1.224	724
30-30 tahun years old	1.082	612
40-49 tahun years old	827	458
50-59 tahun years old	250	141
60-69 tahun years old	17	7
Total	3.400	1.942

Komposisi Karyawan Berdasarkan Status Ketenagakerjaan Employee Composition by Employment Status

Status Ketenagakerjaan Employment Status	2023	2022
Permanen Permanent	774	464
Kontrak Contract	1.814	1.030
Harian Daily	812	448
Total	3.400	1.942

Komposisi Karyawan Berdasarkan Jenis Kelamin Employee Composition by Gender

Jenis Kelamin Gender	2023	2022
Pria Male	2.506	1.398
Wanita Female	894	544
Total	3.400	1.942

Komposisi Manajemen Berdasarkan Jenis Kelamin Employee Composition by Gender

Jenis Kelamin Gender	2023	2022
Direktur Director		
Pria Male	2	2
Wanita Female	0	0
Total	2	2

Komposisi Pemegang Saham Shareholders Composition

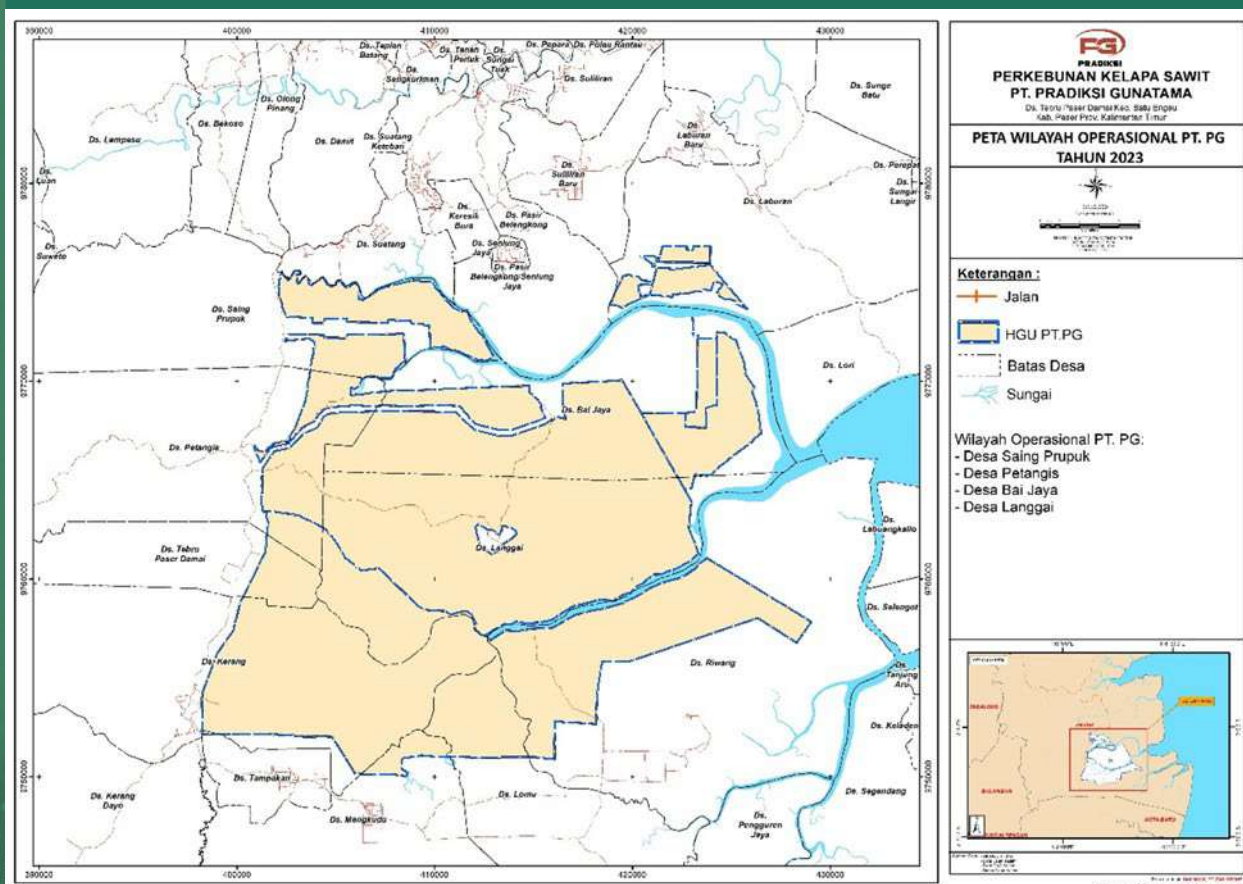
Komposisi Pemegang Saham Perseroan per 31 Desember 2023 adalah sebagai berikut:

The composition of the Company's Shareholders as of December 31, 2023 is as follows:

No.	Pemegang Saham Shareholders	Jumlah Saham Number of Shares	Persentase Kepemilikan (%) Ownership Percentage (%)
1	PT Araya Agro Lestari	2.205.667.896	38,44%
2	PT Citra Agro Raya	2.194.718.786	38,25%
3	PT Baramega Citra Mulia Persada	968.262.500	16,88%
4	Publik Public	369.199.700	6,43%
Total		5.737.848.882	100%

Wilayah Operasional Operating Area

Peta Wilayah Operasional Tahun 2023 Operational Area Map in 2023



Produk, Layanan dan Kegiatan Usaha

Products, Services and Business Activities

KEGIATAN USAHA UTAMA

Menjalankan usaha dalam bidang pertanian, kehutanan dan perikanan yaitu perkebunan buah kelapa sawit mencakup usaha perkebunan mulai dari kegiatan pengolahan, penyemaian, pembibitan, penanaman, pemeliharaan dan pemanenan buah kelapa sawit, termasuk kegiatan pembibitan dan pembenihan tanaman buah kelapa sawit.

Menjalankan usaha dalam bidang industri pengolahan, yaitu:

1. Industri minyak mentah kelapa sawit (*Crude Palm Oil/CPO*) mencakup usaha pengolahan kelapa sawit menjadi minyak mentah (CPO) yang masih perlu diolah lebih lanjut dan biasanya produk ini dipakai oleh industri lain.
2. Industri minyak mentah kelapa sawit (*Crude Palm Kernel Oil/CPKO*) mencakup usaha pengolahan inti kelapa sawit menjadi minyak mentah inti (CPKO) yang masih perlu diolah lebih lanjut dan biasanya produk ini dipakai oleh industri lain.

KEGIATAN USAHA PENDUKUNG

1. Menjalankan usaha dalam bidang konstruksi, yaitu konstruksi gedung industri mencakup usaha pembangunan gedung yang dipakai untuk industri, seperti pabrik dan bengkel kerja, termasuk kegiatan perubahan dan renovasi gedung industri;
2. Menjalankan usaha dalam bidang pengangkutan, yaitu aktivitas pelayanan kepelabuhanan laut mencakup kegiatan usaha pelayanan kepelabuhanan laut, yang berhubungan dengan angkutan perairan untuk penumpang, hewan atau barang, pengoperasian fasilitas terminal misalnya pelabuhan dan dermaga, operasi penguncian jalur air dan lain-lain, navigasi, pelayaran dan kegiatan berlabuh, jasa penambatan dan jasa pemanduan.

MAIN BUSINESS ACTIVITIES

Running a business in agriculture, forestry and fisheries, namely oil palm fruit plantations, including plantation businesses ranging from processing, seeding, nursery, planting, maintenance and harvesting of oil palm fruits, including nursery and seeding activities for oil palm fruit plants.

Running a business in the processing industry, namely:

1. Crude Palm Oil (CPO) industry includes the business of processing palm oil into crude oil (CPO) which still needs to be processed further and usually this product is used by other industries.
2. Crude Palm Kernel Oil (CPKO) industry includes the business of processing palm kernels into crude palm kernel oil (CPKO) which still needs to be further processed and usually this product is used by other industries.

SUPPORTING BUSINESS ACTIVITIES

1. Running a business in the field of construction, namely industrial building construction, which includes the construction of buildings used for industry, such as factories and workshops, including the activities of changing and renovating industrial buildings;
2. Running a business in the field of transportation, namely sea port service activities include sea port service business activities, which are related to water transportation for passengers, animals or goods, operation of terminal facilities such as ports and docks, waterway locking operations and others, navigation, shipping and anchoring activities, mooring services and guiding services.

Mengenai Laporan Keberlanjutan
About the Sustainability Report

Profil Perusahaan
Company Profile

Pernyataan Direksi
Message from the
President Director

Keanggotaan Asosiasi Membership in Association



Gabungan Pengusaha Kelapa Sawit Indonesia (GAPKI)
Indonesian Palm Oil Association (GAPKI)

Perubahan Signifikan di Tahun Buku Significant Change During the Fiscal Year

Tidak ada perubahan signifikan di tahun buku.

There were no significant changes in the financial year.



03



Pernyataan Direksi

Message from the
Board of Directors



Mengenai Laporan Keberlanjutan
About the Sustainability Report

Profil Perusahaan
Company Profile

Pernyataan Direksi
Message from the
President Director

**Jooyoung
Lee**

Presiden Direktur
President Director



Pernyataan Direksi Message from the Board of Directors



Pemegang Saham dan Pemangku Kepentingan yang Terhormat,
Dear Shareholders and Stakeholders,

Perubahan dunia usaha dan kondisi sekitar yang terjadi selama beberapa tahun terakhir menyadarkan Perseroan akan pentingnya menjalankan bisnis yang sehat dan berkelanjutan. Sebagai perusahaan terbuka, Perseroan mengemban amanah dan tanggungjawab yang krusial untuk memastikan seluruh kegiatan operasional mengutamakan keseimbangan aspek ekonomi, sosial dan lingkungan. Seluruh aspek itu harus dikelola dengan baik melalui sistem tata kelola yang berkesinambungan dan terpadu.

Changes in the business world and surrounding conditions that have occurred over the past few years have made the Company realize the importance of running a healthy and sustainable business. As a public company, the Company carries a crucial mandate and responsibility to ensure that all operational activities prioritize the balance of economic, social and environmental aspects. All of these aspects must be managed properly through a sustainable and integrated governance system.

Perkembangan dan pertumbuhan kinerja Perseroan dari waktu ke waktu didukung oleh kolaborasi nilai-nilai keberlanjutan yang dipegang Perseroan, yakni kelestarian alam (*planet*), kesejahteraan manusia (*people*) dan manfaat ekonomi yang beneficial bagi seluruh pihak (*profit*). Nilai-nilai keberlanjutan ini juga selaras dengan visi dan misi Perseroan. Secara rutin, Perseroan menginternalisasikan nilai-nilai keberlanjutan ke seluruh kegiatan usaha, kebijakan dan prosedur yang berlaku.

The development and growth of the Company's performance over time is supported by the collaboration of sustainability values held by the Company, namely the preservation of nature (*planet*), human welfare (*people*) and economic benefits that are beneficial to all parties (*profit*). These sustainability values are also in line with the Company's vision and mission. The Company routinely internalizes sustainability values into all business activities, policies and procedures.

Dalam penerapannya, kami menyadari Perseroan berpotensi menemui berbagai tantangan dan isu terkait aspek ekonomi, lingkungan dan sosial. Untuk merespon tantangan ini, kami melakukan pendekatan yang berbeda untuk bersinergi dengan setiap pemangku kepentingan. Perseroan berupaya meningkatkan kesejahteraan masyarakat yang tinggal di sekitar lokasi operasi Perseroan dengan memberikan kesempatan yang setara untuk bekerja bersama Perseroan serta melakukan berbagai program kemitraan untuk mendukung pemberdayaan masyarakat.

Kebijakan dan strategi yang dijalankan Perseroan dalam melakukan praktik keberlanjutan sejurus dengan aspek-aspek TPB. TPB merupakan rencana aksi global dan nasional yang berkomitmen untuk mewujudkan 17 tujuan dalam 5 pilar utama, yakni *People, Prosperity, Peace, Partnership* dan *Planet* guna mencapai pembangunan berkelanjutan pada tahun 2030. Untuk mendukung komitmen ini, secara khusus Perseroan berkomitmen untuk melakukan aksi nyata dalam sejumlah aspek, antara lain:

1. Aspek 3: Kehidupan Sehat dan Sejahtera
2. Aspek 8: Pekerjaan Layak dan Pertumbuhan Ekonomi
3. Aspek 12: Konsumsi dan Produksi dan Bertanggung Jawab
4. Aspek 17: Kemitraan untuk Mencapai Tujuan

Sepanjang tahun 2023, Perseroan mencapai pertumbuhan kinerja yang baik, walaupun situasi ekonomi belum sepenuhnya pulih. Pendapatan Perseroan tercatat sebesar Rp1.007.305 juta pada tahun 2022 dan Rp868.456 juta pada 2023.

Penurunan ini disebabkan oleh harga komoditas produk CPO pada tahun 2023 yang lebih kecil. Selain itu produksi CPO menurun sebesar 0,2% dari 72,119 Ton menjadi 71,956 ton, sedangkan produk kernel meningkat sebesar 1,2% dari 12,858 ton menjadi 13,999 juta ton. Dengan adanya penurunan ini, perseroan tetap melakukan efisiensi secara bertahap.

In its implementation, we realize that the Company has the potential to encounter various challenges and issues related to economic, environmental and social aspects. To respond to these challenges, we take a different approach to synergize with each stakeholder. The Company strives to improve the welfare of communities living around the Company's operations by providing equal opportunities to work with the Company and conducting various partnership programs to support community empowerment.

The Company's policies and strategies in practicing sustainability are in line with the aspects of SDGs. The SDGs are global and national action plans committed to realizing 17 goals in 5 main pillars, namely *People, Prosperity, Peace, Partnership* and *Planet* in order to achieve sustainable development by 2030. To support this commitment, the Company is specifically committed to taking action in a number of aspects, including:

1. Aspect 3: Healthy and Prosperous Life
2. Aspect 8: Gainful Employment and Economic Growth
3. Aspect 12: Responsible Consumption and Production
4. Aspect 17: Partnership to Achieve Goals

Throughout 2023, the Company achieved good performance growth, although the economic situation has not fully recovered. The Company's revenue was recorded at Rp1,007,305 million in 2022 and Rp868,456 million in 2023.

This decrease is due to the smaller commodity price of CPO products in 2023. In addition, CPO production decreased by 0.2% from 72,119 tons to 71,956 tons, while kernel products increased by 1.2% from 12,858 tons to 13,999 million tons. With this decline, the company continues to carry out efficiency in stages.

Secara berkelanjutan, Perseroan terus menerapkan berbagai upaya efisiensi dalam hal konsumsi energi, air dan emisi. Kami berupaya untuk mulai beralih ke penggunaan material ramah lingkungan dan memperbaharui berbagai kebijakan untuk meningkatkan produktivitas serta memperbaiki sistem kerja. Perseroan juga melakukan pengelolaan risiko secara komprehensif, dari proses identifikasi hingga evaluasi agar mampu memitigasi risiko sejak dini sehingga tidak memberikan dampak negatif bagi kelangsungan usaha.

Kedepannya, Perseroan akan melakukan standarisasi sistem berdasarkan sistem baku di bidang agronomi dan menjadikan Perseroan menjadi emiten yang mampu bersaing di dunia pasar modal.

Akhir kata, Perseroan berkomitmen untuk senantiasa melibatkan seluruh pemangku kepentingan dalam menjalankan kegiatan operasi yang berkelanjutan. Kami percaya bahwa dengan strategi yang efektif dan tepat sasaran, Perseroan mampu meningkatkan kinerjanya dan meraih pertumbuhan sesuai ekspektasi serta mampu menghadirkan manfaat optimal bagi seluruh pemangku kepentingan.

On an ongoing basis, the Company continues to implement various efficiency measures in terms of energy consumption, water and emissions. We strive to switch to the use of environmentally friendly materials and update various policies to increase productivity and improve work systems. The Company also carries out comprehensive risk management, from the identification process to evaluation in order to be able to mitigate risks early on so that they do not have a negative impact on business continuity.

In the future, the Company will standardize the system based on the standard system in the field of agronomy and make the Company into an issuer that is able to compete in the capital market.

Finally, the Company is committed to always involving all stakeholders in carrying out sustainable operations. We believe that with an effective and targeted strategy, the Company is able to improve its performance and achieve growth as expected and be able to bring optimal benefits to all stakeholders.

Atas Nama Direksi,
On Behalf of the Board of Directors,



Jooyoung Lee
Presiden Direktur
President Director

04



Tata Kelola Keberlanjutan

Sustainable Governance





Penanggung Jawab Penerapan Praktik Keberlanjutan

Responsibility on the Implementation of Sustainability Practice

Di Perseroan, penanggung jawab tertinggi dalam menerapkan aspek keberlanjutan adalah Direktur Utama.

In the Company, the highest person in charge of implementing sustainability aspects is the President Director.

Pengembangan Kompetensi terkait Praktik Keberlanjutan

Competency Development of Sustainability Practice

Nama Pelatihan Name of Training	Tanggal Date	Lokasi Location	Penyelenggara Organizer
Auditor ISPO ISPO Auditor	11 Desember 2023 December 11, 2023	Bengkulu	LPP Agro
Pelatihan Penanggung jawab Pencemaran Udara (PPPU) Air Pollution Handler Training (PPPU)	16 Maret 2023 March 16, 2023	Secara Daring Online	Polaris (LSP Daimaru)
Pelatihan Penanggung Jawab LB3 (PLB3) Training for Person in Charge of LB3 (PLB3)	23 Maret 2023 March 23, 2023	Secara Daring Online	Polaris (LSP Daimaru)
Pelatihan Penanggung Jawab Pencemaran Air (PPPA) Water Pollution Control Officer Training (PPPA)	23 Maret 2023 March 23, 2023	Secara Daring Online	Polaris (LSP Daimaru)
Pelatihan Petugas Pengendalian Pencemaran Udara (POPU) Training of Air Pollution Control Officer (POPU)	17 Maret 2023 March 17, 2023	Secara Daring Online	Polaris (LSP Daimaru)
Pelatihan Petugas Pengendalian B3 (OPLB3) Hazardous Waste Control Officer Training (OPLB3)	23 Maret 2023 March 23, 2023	Secara Daring Online	Polaris (LSP Daimaru)

Penilaian Risiko atas Penerapan Praktik Keberlanjutan

Risk Assessment on the Implementation of Sustainability Practice

Sebagai bagian dari penerapan tata kelola perusahaan yang baik, Perseroan berkomitmen untuk mengimplementasikan kebijakan anti korupsi dan anti gratifikasi sesuai dengan syarat, ketentuan dan peraturan yang berlaku. Kebijakan ini bertujuan untuk mengidentifikasi, mengukur, memantau dan mengendalikan risiko atas pelanggaran-pelanggaran yang dapat terjadi. Perseroan memahami bahwa risiko usaha akan selalu melekat pada kegiatan operasional yang dijalankan, baik risiko ekonomi, lingkungan dan sosial.

Untuk menghadapi sejumlah risiko dalam melaksanakan praktik keberlanjutan, Perseroan melaksanakan sejumlah upaya antara lain:

1. Perilaku aman;
2. Penggunaan APD;
3. Penerapan SOP (*Standard Operational Procedure*);
4. Pemeriksaan berkala terhadap sumber risiko;
5. Monitoring bulanan;
6. Himbauan keselamatan kerja;
7. Penerapan *safety meeting*;
8. Pemasangan proteksi perlindungan.

As part of the implementation of good corporate governance, the Company is committed to implementing an anti-corruption and anti-gratuity policy in accordance with the terms, conditions and regulations that apply. This policy aims to identify, measure, monitor and control the risks of violations that may occur. The Company understands that business risks will always be inherent in its operational activities, including economic, environmental and social risks.

To face a number of risks in implementing sustainability practices, the Company carries out a number of efforts, among others:

1. Safe behavior;
2. Use of PPE;
3. Implementation of SOP (Standard Operational Procedure);
4. Periodic inspection of risk sources;
5. Monthly monitoring;
6. Safety appeal;
7. Implementation of safety meetings;
8. Installation of protection protection.

Hubungan dengan Pemangku Kepentingan Relationship with Stakeholders

Perseroan membutuhkan keterlibatan aktif dari para pemangku kepentingan agar mampu memperoleh pandangan yang holistik atas pengelolaan praktik keberlanjutan. Dalam membangun hubungan dua arah dengan para pemangku kepentingan, Perseroan mengadakan berbagai forum diskusi dan pertemuan seperti:

The Company requires the active involvement of stakeholders in order to obtain a holistic view of the management of sustainability practices. In building a two-way relationship with stakeholders, the Company holds various discussion forums and meetings such as:

Pemangku Kepentingan Stakeholders	Metode Pendekatan Approach Methods
Karyawan Employee	<i>Townhall meeting, pelatihan, seminar, knowledge sharing</i> Townhall meeting, training, seminar, knowledge sharing
Investor/Pemegang Saham Investor/Shareholders	RUPS, paparan publik GMS, Public Expose
Regulator	Laporan kepatuhan sesuai ketentuan regulator Compliance report according to regulatory requirements
Mitra Bisnis Business Partners	Kontrak dan perjanjian kerja Contract and Work Agreements
Komunitas/Asosiasi Community/Associations	Pertemuan dan diskusi dengan berbagai komunitas dan asosiasi Meetings and discussions with several communities and associations
Konsumen/Pelanggan Consumers/Customers	Survei Kepuasan Pelanggan Customer Satisfaction Survey
Masyarakat Public	Situs web resmi Official website

Permasalahan terhadap Penerapan Praktik Keberlanjutan

Difficulties in the Implementation of Sustainability Practice

Salah satu permasalahan yang dihadapi oleh Perseroan dalam melaksanakan pengelolaan isu keberlanjutan adalah:

1. Rantai pasok Tandan Buah Segar (TBS) dari supplier belum memenuhi standar mutu buah.
2. Fasilitas sarana dan prasarana di Perseroan masih dalam tahap pembangunan.
3. Tidak semua lahan Perseroan dapat dipergunakan untuk areal tanam.
4. Banyak desa sepanjang sungai masih masuk dalam Hak Guna Usaha (HGU) Perseroan.

One of the problems faced by the Company in implementing the management of sustainability issues is:

1. The supply chain of Fresh Fruit Bunches (FFB) from suppliers has not met the fruit quality standards.
2. Facilities and infrastructure in the Company are still under construction.
3. Not all of the Company's land can be used for planting areas.
4. Many villages along the river are still included in the Company's Cultivation Rights (HGU).



05



Kinerja Keberlanjutan Sustainable Performance

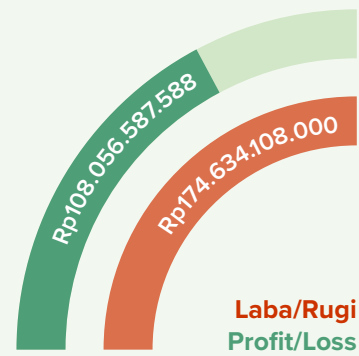
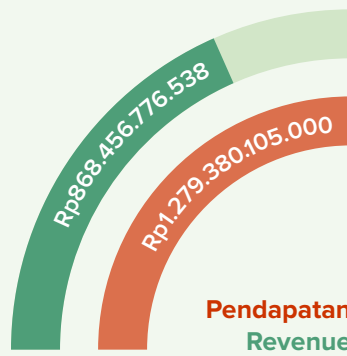


Kinerja Ekonomi Economy Performance

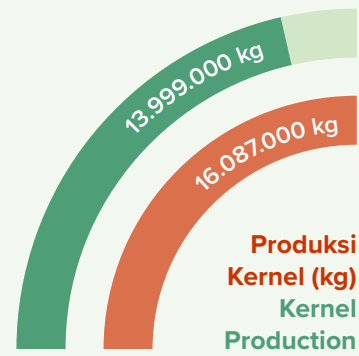
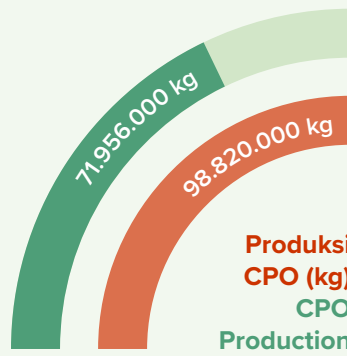
Realisasi / Realization

Target

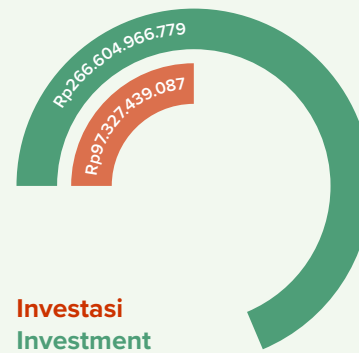
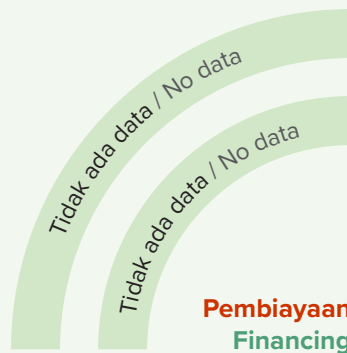
Kinerja Profitabilitas 2023 2023 Profitability Performance



Kinerja Produksi 2023 2023 Production Performance



Pembiayaan dan Investasi 2023 2023 Financing and Investment



Dalam membangun kegiatan ekonomi yang berkelanjutan, Perseroan mengupayakan kegiatan operasional yang efisien, efektif dan produktif. Upaya ini bertujuan untuk mengoptimalkan hasil dan meminimalkan limbah. Dengan demikian, tercipta budaya keberlanjutan yang positif dalam yang berdampak pada kinerja ekonomi Perseroan.

Berikut adalah kinerja ekonomi Perseroan selama 3 (tiga) tahun terakhir:

In building sustainable economic activities, the Company strives for efficient, effective and productive operational activities. These efforts aim to optimize output and minimize waste. Thus, a positive culture of sustainability is created which has an impact on the Company's economic performance.

The following is the Company's economic performance for the last 3 (three) years:

Kinerja Profitabilitas Profitability Performance

Tahun Year	Pendapatan Revenue		Laba/Rugi Profit/Loss	
	Target	Realisasi Realization	Target	Realisasi Realization
2023	Rp1.279.380.105.000	Rp868.456.776.538	Rp174.634.108.000	Rp108.056.587.588
2022	Rp947.624.486.000	Rp1.007.305.060.864	Rp198.372.530.000	Rp167.246.545.379
2021	Rp698.400.000.000	Rp786.686.008.070	Rp134.007.236.000	Rp272.127.220.750

Kinerja Produksi Production Performance

Tahun Year	Produksi CPO (kg) CPO Production		Produksi Kernel (kg) Kernel Production	
	Target	Realisasi Realization	Target	Realisasi Realization
2023	98.820.000	71.956.000	16.087.000	13.999.000
2022	70.923.000	72.118.000	15.176.000	12.858.000
2021	81.000.000	62.650.000	14.400.000	12.885.000

Pembiayaan dan Investasi Financing and Investment

Tahun Year	Pembiayaan Financing		Investasi Investment	
	Target	Realisasi Realization	Target	Realisasi Realization
2023	Tidak ada data No data	Tidak ada data No data	Rp97.327.439.087	Rp266.604.966.779
2022	Rp540.000.000.000	Rp742.883.990.213	Rp53.621.547.714	Rp30.028.852.218
2021	Rp443.556.622.462	Rp642.204.468.156	Rp69.991.919.199	Rp33.873.045.319

Pembiayaan dan Investasi Berwawasan Lingkungan Environmentally Friendly Financing and Investment

Tahun Year	Pembiayaan Financing		Investasi Investment	
	Target	Realisasi Realization	Target	Realisasi Realization
2023	Belum ada data No data yet	Belum ada data No data yet	Belum ada data No data yet	Belum ada data No data yet
2022	Belum ada data No data yet	Belum ada data No data yet	Belum ada data No data yet	Belum ada data No data yet
2021	Belum ada data No data yet	Belum ada data No data yet	Belum ada data No data yet	Belum ada data No data yet

Selama tahun 2023, Perseroan tidak melakukan pembiayaan dan investasi berwawasan lingkungan.
During 2023, the Company will not carry out environmentally sound financing and investments.

Kinerja Lingkungan Hidup Environmental Performance

BIAYA PROGRAM LINGKUNGAN HIDUP COST OF ENVIRONMENTAL PROGRAMS

Pada tahun 2023, Perseroan mengeluarkan biaya sebesar **Rp334.700.000** untuk program pengelolaan lingkungan hidup yang mencakup pengambilan sampel uji lingkungan, pengelolaan LB3 dan pelatihan terkait personil pengendalian pencemaran udara, air dan tanah.

In 2023, the Company spent **Rp334,700,000** for environmental management program which includes environmental test sampling, LB3 management and training related to air, water and soil pollution control personnel.

PENGUNAAN MATERIAL YANG RAMAH LINGKUNGAN

USE OF ENVIRONMENTALLY FRIENDLY MATERIALS

Jumlah dan Intensitas Penggunaan Energi Amount and Intensity of Energy Consumption

Pemakaian Energi Position Energy Consumption	Satuan Unit	2023	2022
BBM	Liter	224.239	94.221
Gas	GJ	8.498	3.550
Listrik	kWh	2.376.933	3.995.020
Electricity	GJ	8.556	14.382
Total Penggunaan Energi Total Energy Use	GJ	17.054	17.932
Jumlah Produksi CPO Total CPO Production	ton	71.956	72.118
Jumlah Produksi CPKO Total CPKO Production	ton	13.999	12.858
Total Produksi Total Production	ton	85.955	84.976
Intensitas Energi Energy Intensity	GJ/ton	2,90	2,11

1. Pemakaian BBM dari liter dikonversi ke GJ dengan menggunakan *The Greenhouse Gas Protocol Initiative, 2004*.
Convert fuel consumption from liters to GJ using *The Greenhouse Gas Protocol Initiative, 2004*.

2. Pemakaian listrik dari kWh dikonversi ke GJ dengan menggunakan *The Greenhouse Gas Protocol Initiative, 2004*.
Electricity usage from kWh is converted to GJ using *The Greenhouse Gas Protocol Initiative, 2004*.

UPAYA EFISIENSI ENERGI

Perseroan berupaya meningkatkan efisiensi konsumsi energi dengan:

1. Penggunaan Fiber dan cangkang sebagai bahan bakar *boiler* sebagai pembangkit listrik.
2. Pengaturan operasional genset perumahan karyawan.
3. Pemeriksaan berkala penggunaan listrik.

ENERGY EFFICIENCY STRATEGIES

The Company strives to improve energy consumption efficiency by:

1. Use of Fiber and shells as boiler fuel for power generation.
2. Operational arrangement of employee housing gensets.
3. Periodic inspection of electricity usage.

Jumlah Penggunaan Air Amount of Water Consumption

Pemakaian Air Water Consumption (m ³)	Satuan Unit	2023	2022
Pasokan Air Kota Municipal Water Supply	m ³	-	-
Air Daur Ulang Recycled Water	m ³	391.939	383.882
Sumber Lainnya Other Sources	m ³	-	-
Total	m³	391.939	383.882

UPAYA EFISIENSI AIR

Perseroan berupaya meningkatkan efisiensi penggunaan air, kebutuhan dan pemakaian air di Perseroan masih dalam taraf hemat dan efisien.

WATER EFFICIENCY STRATEGIES

The Company strives to improve the efficiency of water use, the Company's water needs and usage are still in the level of saving and efficiency.

Jumlah dan Intensitas Penggunaan Emisi Amount and Intensity of Emission Consumption

Pemakaian Emisi Emission Consumption	Satuan Unit	2023	2022
Emisi Emission	CO ₂ e	45.611	46.230
Total Produksi CPO dan CPKO Total Production of CPO and CPKO	ton	85.955	84.976
Intensitas Emisi Emission Intensity	CO ₂ e/ton	5,3	5,44

UPAYA PENGURANGAN EMISI

Perseroan berupaya melakukan pengurangan emisi dengan:

1. Pemantauan per 6 bulan untuk sumber emisi bergerak, tidak bergerak, dan kualitas udara lingkungan lahan Perseroan dan desa.
2. Menggunakan sistem pengendalian emisi untuk unit boiler.

EMISSION EFFICIENCY STRATEGIES

The Company seeks to reduce emissions by:

1. Monitoring every 6 months for mobile and stationary emission sources, and air quality of the Company's land and village environment.
2. Using emission control system for boiler unit.

Jumlah Limbah yang Dihasilkan Amount of Effluents

Jenis Limbah Type of Effluents	Satuan Unit	2023	2022
Air Limbah Effluents	m ³	175.004	119.081
Limbah Waste	ton	294.633	317.547
Total	ton	175.004	119.081

MEKANISME PENGELOLAAN LIMBAH

Perseroan mengelola limbah yang dihasilkan dari kegiatan usahanya dengan pengolahan di kolam – kolam penampungan limbah yang terdiri dari kolam pendinginan, pengasaman, *anaerobic*, *aerobic* kemudian ke kolam sedimentasi lalu dialirkan ke *Land Application* yang terdapat dalam blok kebun. Limbah padat yang dihasilkan berupa tandan kosong, cangkang, abu dan *fibre*. Untuk tandan kosong dan abu ada yang dikirim kembali ke area kebun sebagai penambah unsur hara pada tanaman, untuk *fibre*, dijadikan bahan bakar untuk *boiler*, dan cangkang dimanfaatkan untuk media tanam.

DAMPAK WILAYAH OPERASIONAL ATAS KEANEKARAGAMAN HAYATI

Berkurangnya jumlah satwa di areal operasional.

UPAYA KONSERVASI KEANEKARAGAMAN HAYATI

Perseroan selama tahun 2023 telah melakukan penanaman di sepanjang sungai, memasang papan himbauan tentang pemeliharaan areal konservasi, membuat *buffer zone* (area yang tidak bisa dilakukan kegiatan agronomi), mengelola limbah hasil produksi menjadi sesuai dengan standar ambang batas. Mengurangi penggunaan zat beracun dan berbahaya dalam proses produksi sehingga tidak menimbulkan dampak kerusakan pada lingkungan, melakukan monitoring keberadaan satwa di areal konservasi.

PENGADUAN TERKAIT LINGKUNGAN HIDUP

Selama periode pelaporan Laporan Keberlanjutan, tidak terdapat pengaduan masyarakat terkait lingkungan hidup.

EFFLUENTS MANAGEMENT MECHANISM

The Company manages waste generated from its business activities by processing in waste storage ponds consisting of cooling, acidification, anaerobic, aerobic ponds then to sedimentation ponds and then flowing to Land Application in the plantation block. Solid waste is produced in the form of empty bunches, shells, ash and fibre. Empty bunches and ash are sent back to the plantation area as a nutrient enhancer for plants, fibre is used as fuel for the boiler, and shells are used for planting media.

IMPACT OF OPERATIONAL AREAS ON BIODIVERSITY

Reduced number of animals in operational areas.

BIODIVERSITY PRESERVATION

By 2023, the Company has planted along the entire length of the conservation area, installed a signboard on the maintenance of the conservation area, created a buffer zone (an area where agronomic activities cannot be carried out), managed production waste to be in accordance with the threshold standard. Reducing the use of toxic and hazardous substances in the production process so as not to cause damage to the environment, monitoring the presence of animals in the conservation area.

COMPLAINTS ON ENVIRONMENTAL ISSUES

During the reporting period of the Sustainability Report, there were no public complaints related to the environment.

Kinerja Sosial Social Performance

KOMITMEN KAMI OUR COMMITMENT

Perseroan berfokus untuk menghasilkan produk dengan kualitas terbaik bagi seluruh pelanggan. Upaya ini diperkuat dengan usaha Perseroan untuk menjalankan kegiatan operasional yang profesional dan bertanggung jawab. Dengan demikian, Perseroan mampu memberikan manfaat optimal bagi seluruh pemangku kepentingan.

Seluruh pelanggan Perseroan memiliki hak yang sama atas produk yang dibelinya, dan oleh karena itu, Perseroan memiliki komitmen untuk menyediakan jasa yang setara dan optimal bagi seluruh pelanggan. Perseroan menerima saran dan masukan dari para pelanggan agar dapat meningkatkan mutu produk dan layanannya secara konsisten.

The Company focuses on producing the highest quality products for all customers. This effort is reinforced by the Company's efforts to run professional and responsible operational activities. Thus, the Company is able to provide optimal benefits to all stakeholders.

All of the Company's customers have the same rights to the products they purchase, and therefore, the Company is committed to providing equal and optimal services to all customers. The Company welcomes suggestions and feedback from customers in order to consistently improve the quality of its products and services.



KESETARAAN KESEMPATAN BEKERJA

Perseroan menjamin proses rekrutmen yang transparan, adil dan setara bagi seluruh kandidat, berdasarkan kualifikasi yang dibutuhkan Perseroan. Seluruh karyawan dan tenaga kerja Perseroan memiliki hak ketenagakerjaan yang setara. Perseroan memprioritaskan asas kesetaraan, dengan tidak memandang perbedaan golongan, ras, suku, agama, gender, dan kelas sosial.

KOMITMEN DALAM BIDANG KETENAGAKERJAAN

Sesuai dengan ketentuan yang berlaku di bidang ketenagakerjaan, Perseroan tidak mempekerjakan anak di bawah umur dan tenaga kerja paksa. Seluruh tenaga kerja Perseroan dipekerjakan melalui proses rekrutmen yang adil dan wajar, dengan kualifikasi dasar sesuai peraturan yang berlaku.

Dalam hal pemberian upah, Perseroan memberikan imbalan atau gaji atas jasa karyawan sesuai dengan Upah Minimum Regional (UMR) provinsi. Pada tahun 2023, imbalan atas jasa karyawan tetap golongan terendah adalah sebesar Rp3.261.566 untuk provinsi Kalimantan Timur.

Perseroan terus berupaya membangun dan menyediakan lingkungan kerja yang aman, nyaman dan kondusif bagi seluruh karyawan, agar seluruh karyawan dapat bekerja dengan optimal dan bertumbuh bersama Perseroan.

PELATIHAN DAN PENGEMBANGAN KOMPETENSI KARYAWAN

Sepanjang 2023, Perseroan memfasilitasi karyawan untuk mengikuti pelatihan dan pengembangan kompetensi. Total biaya yang dikeluarkan Perseroan untuk pelatihan SDM adalah sebesar Rp149.000.000. Beberapa pelatihan yang dilakukan pada 2023 adalah:

EQUALITY IN WORK OPPORTUNITIES

The Company guarantees a transparent, fair and equal recruitment process for all candidates, based on the qualifications required by the Company. All employees and workers of the Company have equal employment rights. The Company prioritizes the principle of equality, regardless of differences in class, race, ethnicity, religion, gender, and social class.

OUR COMMITMENT TO THE EMPLOYMENT

In accordance with applicable provisions in the labor sector, the Company does not employ minors and forced labor. The Company's entire workforce is hired through a fair and reasonable recruitment process, with basic qualifications in accordance with applicable regulations.

In terms of wages, the Company provides compensation or salary for employee services in accordance with the provincial Minimum Regional Wage (UMR). In 2023, the compensation for the services of the lowest class of permanent employees is Rp3,261,566 for the province of East Kalimantan.

The Company continues to strive to build and provide a safe, comfortable and conducive working environment for all employees, so that all employees can work optimally and grow with the Company.

EMPLOYEE TRAINING AND COMPETENCY DEVELOPMENT

Throughout 2023, the Company will facilitate employees to attend competency training and development. The total cost incurred by the Company for HR training is Rp149,000,000. Some of the trainings conducted in 2023 are:

Jenis Pelatihan Training Type	Rata-Rata Jam Pelatihan per Karyawan Average Training Hours per Employee	Jumlah Peserta Number of participants	
		Pria Male	Wanita Female
Pelatihan Penanggung Jawab Pencemaran Udara (PPPU) Air Pollution Handler Training (PPPU)	60	1	-
Pelatihan Penanggung Jawab LB3 (PLB3) Training for Person in Charge of LB3 (PLB3)	60	1	-
Pelatihan Penanggung Jawab Pencemaran Air (PPPA) Water Pollution Control Officer Training (PPPA)	60	1	-
Pelatihan Petugas Pengendalian Pencemaran Udara (POPU) Training of Air Pollution Control Officer (POPU)	60	1	-
Pelatihan Petugas Pengendalian B3 (OPLB3) Hazardous Waste Control Officer Training (OPLB3)	60	1	-
Pelatihan Ahli K3 Listrik Electrical OHS Expert Training	216	1	-
Pelatihan Auditor ISPO ISPO Auditor Training	60	1	-
Pelatihan Petugas Pemadam Kebakaran Kelas D Class D Firefighter Training	60	1	-
Pelatihan Petugas Pemadam Kebakaran Kelas CD Class CD Firefighter Training	120	1	-
Pelatihan P3K First Aid Training	48	2	-
Pelatihan Petugas Pengambilan Sampel Air Water Sampling Officer Training	72	1	-
Pelatihan SIO Opt <i>Backhoe Loader</i> SIO Opt Backhoe Loader Training	48	1	-
Pelatihan SIO Opt <i>Excavator</i> SIO Opt Excavator Training	48	1	-
Pelatihan SIO Opt <i>Grader</i> SIO Opt Grader Training	48	1	-
Pelatihan SIO Opt <i>Bulldozer</i> SIO Opt Bulldozer Training	48	1	-

Jenis Pelatihan Training Type	Rata-Rata Jam Pelatihan per Karyawan Average Training Hours per Employee	Jumlah Peserta Number of participants	
		Pria Male	Wanita Female
Pelatihan SIO Opt <i>Compactor</i> SIO Opt Compactor Training	48	1	-
Pelatihan Opt <i>Boiler</i> Boiler Opt Training	48	1	-
Pelatihan Opt Genset Genset Opt Training	48	1	-

DAMPAK OPERASI TERHADAP MASYARAKAT SEKITAR

Perseroan berupaya meningkatkan kesejahteraan masyarakat sekitar, antara lain dengan :

1. *Corporate Social Responsibility*.
2. Plasma.
3. Keterlibatan masyarakat untuk dapat bekerja di Perseroan.
4. Kerjasama Perseroan dengan desa sekitar dalam hal supply Tandan Buah Segar (TBS).
5. Fasilitas Kesehatan gratis untuk masyarakat yang tinggal di areal Perseroan.

PENGADUAN MASYARAKAT

Selama periode pelaporan Laporan Keberlanjutan, tidak terdapat pengaduan dari masyarakat.

Perseroan menyediakan jalur komunikasi bagi masyarakat yang ingin menyampaikan saran dan masukan kepada Perseroan melalui:

KANTOR PERSEROAN COMPANY OFFICE

Jl. Negara Km. 44
Kec. Batu Engau. Kab. Paser
Kalimantan Timur 76261
Telp: 0518-2090000
Email : corsec@pradiksi.co.id

IMPACT OF OPERATIONS TO SURROUNDING COMMUNITIES

The Company strives to improve the welfare of the surrounding community, among others by:

1. *Corporate Social Responsibility*.
2. Plasma.
3. Community involvement to be able to work in the Company.
4. Cooperation between the Company and surrounding villages in the supply of Fresh Fruit Bunches (FFB).
5. Free health facilities for people who live in the Company's area.

COMPLAINTS FROM COMMUNITIES

During the reporting period of the Sustainability Report, there were no complaints from the public.

The Company provides communication channels for the public who wish to submit suggestions and input to the Company through:

Kegiatan Tanggung Jawab Sosial Lingkungan Social Environment Responsibility Activities

No No	Jenis Kegiatan Activities	Aspek SDG SDG Aspects	Penjelasan Descriptions	Pencapaian Achievements
1	Perbaikan jalan masyarakat Public road repair	Menghemat waktu tempuh serta mengurangi resiko kecelakaan Save travel time and reduce the risk of accidents	Perbaikan jalan di wilayah desa sekitar HGU PT Pradiksi Gunatama Road repair in the village area around PT Pradiksi Gunatama HGU	Sudah memenuhi kebutuhan akses jalan yang memadai Has met the need for adequate road access
2	Bantuan HUT RI di Desa-desa Kec. Batu Engau Indonesian Independence Day assistance in Batu Engau sub-district villages	Membantu masyarakat untuk dapat memeriahkan HUT RI secara meriah Helping the community to be able to enliven the Indonesian Independence Day festively	Dalam rangka HUT RI perusahaan memberikan bantuan CSR untuk memeriahkan HUT RI In the framework of the Indonesian Independence Day, the company provided CSR assistance to enliven the Indonesian Independence Day	Sudah memenuhi bantuan Has fulfilled the assistance
3	Bantuan dana HUT TNI TNI Anniversary fund assistance	Sinkronisasi perusahaan untuk membentuk silaturahmi yang harmonis antar aparat dan perusahaan Synchronizing the company to form a harmonious relationship between the apparatus and the company	Ikut berpartisipasi dalam perayaan hari ulang tahun TNI Participated in the celebration of TNI's anniversary	Sudah terlaksana dan diberikan bantuan dana Already implemented and provided financial assistance
4	Bantuan untuk tempat ibadah Assistance for places of worship	Masyarakat dapat beribadah dengan khuyuk The community can worship solemnly	Memberikan bantuan pada tempat ibadah di desa sekitar Perseroan Providing assistance to places of worship in villages around the Company	Sudah terlaksana dengan baik Already well implemented

No No	Jenis Kegiatan Activities	Aspek SDG SDG Aspects	Penjelasan Descriptions	Pencapaian Achievements
5	Pembuatan jalan dan jembatan Road and bridge construction	Memberikan akses jalan kepada masyarakat desa sekitar Perseroan Provide road access to the village community around the Company	Memberikan jalan dan jembatan yang layak kepada masyarakat desa yang umumnya bekerja sebagai nelayan Providing proper roads and bridges to village communities who generally work as fishermen	Sudah terlaksana dengan baik Already well implemented
6	Bantuan alat berat untuk membuat waduk Heavy equipment assistance for making reservoirs	Memberikan penampungan air bersih yang layak bagi masyarakat Provide proper clean water storage for the community	Memberikan bantuan bagi masyarakat dalam hal air bersih dengan dibuatkan waduk penampung air bersih bagi masyarakat sekitar perusahaan. Providing assistance for the community in terms of clean water by making clean water reservoirs for the community around the company	Sudah terlaksana dengan baik Already well implemented
7	Bantuan untuk kegiatan festival adat dayak Assistance for Dayak traditional festival activities	Mendukung program-program adat yang ada Support existing customary programs	Membantu kegiatan-kegiatan adat yang ada disekitar perusahaan agar tercipta harmonisasi antara perusahaan dan adat masyarakat Assisting traditional activities around the company in order to create harmonization between the company and the community's customs	Sudah terlaksana dengan baik Already well implemented

Tanggung Jawab Pengembangan Produk/Jasa Berkelanjutan

Responsibility of Sustainable Products/Services

INOVASI DAN PENGEMBANGAN PRODUK

Perseroan terus berupaya pengembangan produk dan layanan dengan melakukan antara lain:

1. Mengangkut Tandan Buah Segar (TBS) dengan perahu/Rakit, yang berfungsi untuk mengangkut TBS disaat musim hujan dan areal tergenang.
2. Langsir TBS dengan Hiline, yang berfungsi untuk mengangkut TBS di jalan yang tidak dapat dilalui *Dump Truck*.
3. Pemetaan Kelapa Sawit menggunakan drone, yang berfungsi untuk pemetaan kebun kelapa sawit, pemetaan jumlah populasi/pokok kelapa sawit, pemetaan kondisi tanaman maupun topografi.
4. Penggunaan CCTV, yang berfungsi untuk pengawasan kegiatan operasional pabrik dan pos keamanan.
5. Penggunaan sensor wajah, yang berfungsi untuk penggunaan sensor wajah untuk absensi karyawan.
6. *Line Recycle Storage Tank* (penambahan instalasi pipa *inject steam*) yang berfungsi untuk *recycle* minyak yang ada di *storage tank* untuk menjaga kualitas minyak.
7. *Understow* (*changes design shaft gearbox undertow*) yang berfungsi untuk mengantarkan lori bermuatan sawit baik yang akan disterilisasi ataupun setelah disterilisasi.

EVALUASI PRODUK DAN JASA

Perseroan bertanggung jawab dalam memberikan produk/jasa yang aman kepada para pelanggan. Sebelum menyediakan produk dan layanannya, Perseroan telah menguji keamanan produknya dan senantiasa memberikan informasi secara tertulis terkait produk dan layanan yang diberikan.

DAMPAK PRODUK/JASA

Produk dan layanan yang diberikan Perseroan tidak memiliki dampak negatif bagi para pelanggan, sepanjang produk dan layanan Perseroan digunakan sesuai dengan instruksi dan anjuran yang diberikan. Pada 2023, tidak ada produk Perseroan yang ditarik kembali dari pasaran.

PRODUCT INNOVATION AND DEVELOPMENT

The Company continues to develop its products and services by, among others:

1. Transporting Fresh Fruit Bunches (FFB) by boat/raft, which serves to transport FFB during the rainy season and flooded areas.
2. Langsir TBS with Hiline, which serves to transport FFB on roads that cannot be passed by Dump Truck.
3. Oil Palm Mapping using drones, which serves for mapping oil palm plantations, mapping the number of populations / oil palm trees, mapping plant conditions and topography.
4. The use of CCTV, which serves to monitor factory operations and security posts.
5. Use of face sensors, which function for the use of face sensors for employee attendance.
6. Recycle Storage Tank Line (addition of inject steam pipe installation) which functions to recycle the oil in the storage tank to maintain oil quality.
7. Understow (changes in the design of the undertow gearbox shaft) which functions to deliver palm-loaded lorries either to be sterilized or after sterilization.

EVALUATION OF PRODUCTS AND SERVICES

The Company is responsible for providing safe products/services to its customers. Before providing its products and services, the Company has tested the safety of its products and always provides written information regarding the products and services provided.

PRODUCT/SERVICE IMPACT

The products and services provided by the Company have no negative impact on customers, as long as the Company's products and services are used in accordance with the instructions and recommendations provided. In 2023, none of the Company's products were recalled from the market.

Lembar Umpan Balik

Feedback Form

Laporan Keberlanjutan PT Pradiksi Gunatama Tbk. Tahun 2023 diterbitkan untuk memberikan gambaran mengenai kinerja keberlanjutan Perusahaan. Kami menghargai masukan, umpan balik atau saran untuk perbaikan di masa mendatang.

The Sustainability Report of PT Pradiksi Gunatama Tbk. Year 2023 is published to provide an overview of the Company's sustainability performance. We value any inputs, feedbacks or recommendations for future improvements.

Data Pribadi

Personal Data

Nama (jika berkenan) / Name (if you please) : _____
Institusi/Perusahaan / Institution/Company : _____
E-mail / E-mail : _____
Nomor Telepon / Phone Number : _____

Grup Pemangku Kepentingan

Group of Stakeholders

- | | |
|---|--|
| <input type="checkbox"/> Pemegang Saham dan Investor
<i>Shareholders and Investors</i> | <input type="checkbox"/> Media Massa / <i>Mass Media</i> |
| <input type="checkbox"/> Pelanggan / <i>Customers</i> | <input type="checkbox"/> Analis Keuangan / <i>Financial Analyst</i> |
| <input type="checkbox"/> Karyawan / <i>Employees</i> | <input type="checkbox"/> Mitra Bisnis / <i>Business Partners</i> |
| <input type="checkbox"/> Regulator / <i>Government</i> | <input type="checkbox"/> Masyarakat dan Komunitas
<i>Public and Communities</i> |
| <input type="checkbox"/> Kontraktor/Subkontraktor/Vendor/Pemasok
<i>Contractor/Subcontractor/Vendor/Supplier</i> | <input type="checkbox"/> Lainnya / <i>Others:</i> _____ |

- | | | | |
|---|--|--|--|
| 1. Laporan ini menyajikan informasi yang material dan lengkap.
<i>This report provides material and comprehensive information.</i> | <input type="checkbox"/> Ya / Yes
<input type="checkbox"/> Tidak / No | 4. Laporan ini memberikan kemudahan bagi Anda dalam mencari informasi tertentu.
<i>This report helps you to find particular information.</i> | <input type="checkbox"/> Ya / Yes
<input type="checkbox"/> Tidak / No |
| 2. Laporan ini menyajikan informasi yang jelas dan mudah dipahami.
<i>This report provides clear and explicable information.</i> | <input type="checkbox"/> Ya / Yes
<input type="checkbox"/> Tidak / No | 5. Laporan ini menjelaskan kinerja keberlanjutan Perusahaan secara transparan.
<i>This report transparently describes the Company's sustainability performance.</i> | <input type="checkbox"/> Ya / Yes
<input type="checkbox"/> Tidak / No |
| 3. Laporan ini menyajikan informasi penting yang Anda butuhkan.
<i>This report provides important information you are looking for.</i> | <input type="checkbox"/> Ya / Yes
<input type="checkbox"/> Tidak / No | | |

No	Topik Topic	Skor / Score				
		Sangat Tidak Penting <i>Very Not Important</i>	Tidak Penting <i>Not Important</i>	Cukup Penting <i>Quite Important</i>	Penting <i>Important</i>	Sangat Penting <i>Very Important</i>

Mohon memberikan masukan dan saran tambahan berkaitan dengan laporan ini:
Please provide inputs and additional suggestions regarding to this report:

Terima kasih atas partisipasi Anda. Anda dapat mengirimkan lembar umpan balik ini melalui e-mail atau pos ke alamat di bawah ini:
Thank you for your participation. You are welcome to send this feedback form through e-mail or by post to this following address:

PT Pradiksi Gunatama Tbk.

Jl. Negara Km. 44
Kec. Batu Engau. Kab. Paser
Kalimantan Timur 76261
Telp: 0518-2090000



PT Pradiksi Gunatama Tbk

Alamat Kantor

Head Office Address

Jl. Negara km. 44
Kec. Batu Engau. Kab. Paser
Kalimantan Timur 76261

Kontak

Contact

Telp: (0518)-2090 000
Email: corser@pradiksi.co.id

Website

www.pradiksi.co.id